

Antes de que se administre Rotarix® a tu bebé, cuéntale a la enfermera o al médico si tu bebé:

- es alérgico/a o hipersensible a algo
- ha tenido problemas con una dosis anterior de Rotarix®
- está enfermo/a con fiebre
- está tomando o ha tomado recientemente algún medicamento, incluso los que no requieren receta médica
- ha sido vacunado/a recientemente con otra vacuna
- se ha sometido a una operación, tratamiento o estudios por problemas gastrointestinales
- tiene alguna enfermedad que disminuya las defensas
- tiene contacto cercano con, por ejemplo, un familiar inmunodeprimido, es decir, que tenga una enfermedad o que tome medicinas que debiliten las defensas

Después de la vacunación

Ponte en contacto con la enfermera del centro pediátrico si observas algo inusual con tu bebé poco tiempo después de la vacunación.

Si necesita consejos y apoyo, acuda al enfermero o enfermera del BVC.

Encontrará más información y servicios para usted y para la salud y el cuidado de su hijo/a en 1177.se. Llame al 1177 para consejos sobre salud. En caso de emergencia, llame al 112.

1177
VÅRDGUIDEN

 Stockholms läns landsting

Spanska

Información para padres

**Vacunación
contra gastroenteritis
(infección gastrointestinal)
ocasionada por rotavirus**



Se administra por vía oral en dos oportunidades a partir de las seis semanas de edad

1177
VÅRDGUIDEN

 Stockholms läns landsting

Se ofrece a todos los niños que viven en la provincia de Estocolmo recibir gratuitamente la vacuna contra la infección por rotavirus en su centro pediátrico, BVC. La vacuna se administra entre las seis semanas y los cinco meses de edad. Esta vacuna protege de las infecciones gastrointestinales ocasionadas por rotavirus.

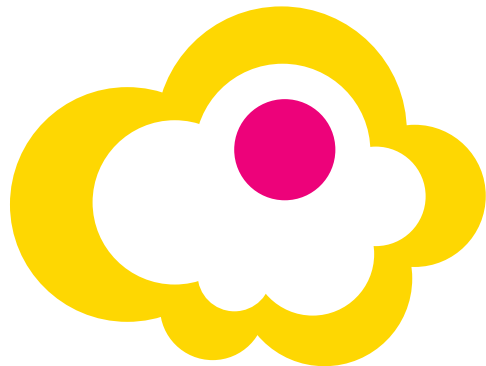
¿Qué es el rotavirus?

El rotavirus es un virus común que está extendido en todo el mundo. Este virus infecta el tubo gastrointestinal.

¿Cómo se manifiesta la infección por rotavirus en los niños?

La infección por rotavirus es la causa más frecuente de diarreas e infecciones gastrointestinales graves en niños pequeños. Es muy contagiosa. La mayoría se contagia a temprana edad. Prácticamente todos los niños han tenido una infección por rotavirus antes de los cinco años de edad. De uno a tres días después del contagio suelen comenzar súbitamente vómitos, fiebre y frecuentes diarreas líquidas. El cuadro de vómitos y diarreas dura entre cinco y ocho días, a veces más.

Algunos niños se ponen muy enfermos con frecuentes vómitos y diarreas, que en el peor de los casos pueden ocasionar deshidratación, desequilibrio electrolítico grave, convulsiones y encefalitis. Una persona puede contagiarse de rotavirus y enfermar varias veces, pero normalmente los síntomas son más intensos la primera vez. Las infecciones por rotavirus son más frecuentes en Suecia durante febrero y marzo.



¿Cómo de peligrosa es la infección por rotavirus?

La infección es agotadora para los niños afectados y sus familias, pero la gran mayoría sana sin atención hospitalaria. Los niños menores de dos años son los que corren mayor riesgo de sufrir una infección grave con complicaciones. Es poco habitual que tenga consecuencias a largo plazo. Las muertes por infección de rotavirus son muy poco frecuentes en Suecia.

¿Qué vacuna se ofrece contra la infección por rotavirus?

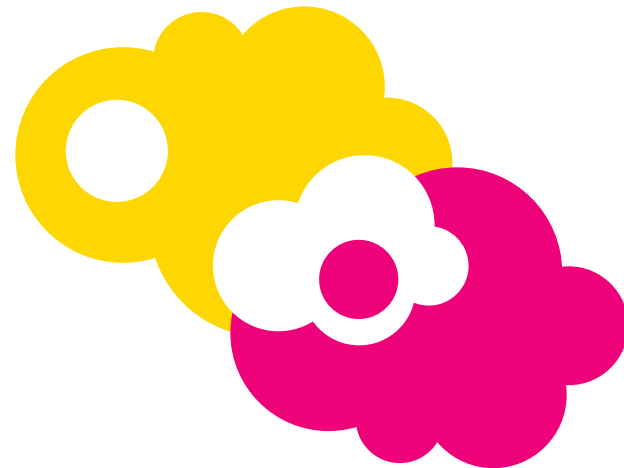
La vacuna que se ofrece se llama Rotarix®. Contiene el virus de forma debilitada. Después de la vacunación, el sistema inmunitario del niño/a lo/la protege de una infección grave por rotavirus. Rotarix® se introdujo en Europa en 2006 y se ha administrado a millones de personas. Hasta ahora, ochenta países han introducido una vacunación general contra el rotavirus, entre ellos Finlandia, Noruega, Reino Unido, Estados Unidos, Argentina, Iraq, Jordania, Etiopía y Sudáfrica.

¿Cómo se administra la vacuna contra el rotavirus?

La vacuna es una solución en tubo de compresión. Se aplica en la boca en dos ocasiones diferentes a partir de las seis semanas de edad. La vacuna también contiene sacarosa y tiene gusto dulce. Se puede administrar independientemente de lo que haya comido el bebé. Si el bebé escupe o vomita la vacuna recién administrada, se le dará una nueva dosis inmediatamente.

¿Cuándo se administra Rotarix®?

- La dosis 1 se puede administrar desde las seis semanas de edad.
- La dosis 2 se da al menos un mes después de la primera dosis. Lo mejor es dar ambas dosis antes de las 16 semanas de edad, pero la vacuna se puede administrar hasta las 24 semanas de edad.
- Los niños prematuros, nacidos después de la semana 27 de gestación, se pueden vacunar según la pauta anterior. La primera dosis de la vacuna en bebés nacidos antes de la semana 32 de gestación o con un peso al nacer inferior a 1500 g se da en la consulta de neonatos.
- La vacuna se puede dar al mismo tiempo que otras vacunas del programa de vacunación infantil.



¿Qué protección ofrece la vacuna con Rotarix®?

La vacuna ofrece una buena protección contra infecciones graves por rotavirus.

¿Qué efectos secundarios puede tener?

- *Bastante común* es que el niño/a tenga diarrea, dolor de barriga, gases y dermatitis.
- Un efecto secundario *muy poco frecuente* es la invaginación intestinal (que el último segmento del intestino delgado se introduzca en el intestino grueso y provoque una obstrucción intestinal). Lo habitual son gritos intensos a intervalos cada vez más breves. Puede que el bebé vomite. El bebé también puede estar pálido, débil y aletargado. En caso de observar estos síntomas hay que acudir inmediatamente a urgencias. Esta obstrucción se suele remediar con una especie de enema que se practica en el hospital.