

Zanim Twoje dziecko otrzyma Rotarix®, zgłoś pielęgniarce lub lekarzowi, jeżeli dziecko:

- ma alergię/nadwrażliwość na jakąś substancję;
- miało problemy po podaniu poprzedniej dawki szczepionki Rotarix®;
- jest chore i gorączkuje;
- przyjmuje lub ostatnio przyjmowało jakieś leki, również te wydawane bez recepty;
- ostatnio było zaszczepione inną szczepionką;
- było operowane, leczone lub badane w związku z doległościami ze strony przewodu pokarmowego;
- cierpi na chorobę zmniejszającą odporność na infekcje;
- jest w bliskim kontakcie np. z członkiem rodziny mającym obniżoną odporność, np. z osobą chorą lub przyjmującą leki osłabiające układ immunologiczny.

Po szczepieniu

Jeżeli w niedługim czasie po szczepieniu zauważysz coś nietypowego u swojego dziecka, skontaktuj się z pielęgniarką z przychodni dziecięcej.

Jeśli potrzebujesz porady lub pomocy, skontaktuj się ze swoją pielęgniarką w przychodni BVC.

Więcej informacji i usług w zakresie zdrowia Twojego dziecka oraz opieki nad nim znajdziesz na stronie 1177.se. W celu uzyskania porad dotyczących opieki zdrowotnej zadzwoń pod numer 1177. W nagłych wypadkach zadzwoń pod numer 112.

1177
VÅRDGUIDEN

 Stockholms läns landsting

Polska

Informacja dla rodziców

**Szczepionka przeciw zapaleniu
żołądka i jelit wywołanemu
przez rotawirus**



**Podawana doustnie
w dwóch dawkach
dzieciom w wieku od 6.
tygodnia życia**

1177
VÅRDGUIDEN

 Stockholms läns landsting

Wszystkie dzieci mieszkające w Sztokholmie i okolicach mogą skorzystać w przychodniach dziecięcych (BVC) z bezpłatnej szczepionki przeciwko infekcjom wywołanym przez rotawirus. Szczepionkę podaje się między 6. tygodniem a 5. miesiącem życia. Chroni ona dzieci przed zapaleniem żołądka i jelit wywołanym przez rotawirus.

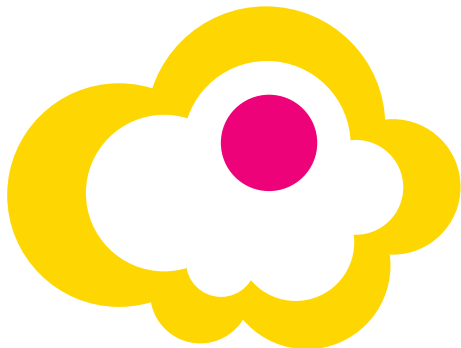
Co to jest rotawirus?

Rotawirus należy do powszechnie występujących wirusów rozprzestrzenionych na całym świecie. Wirus ten powoduje infekcję żołądka i jelit.

Jakie są objawy zakażenia rotawirusem u dzieci?

Zakażenie rotawirusem jest najczęstszą przyczyną poważnych infekcji przewodu pokarmowego u małych dzieci. Wirusy te są wysoce zakaźne. Najczęściej do zakażenia dochodzi w pierwszych latach życia. Można powiedzieć, że niemal każde dziecko przed ukończeniem pięciu lat przeszło infekcję wywołaną rotawirusem. W ciągu jednej do trzech dob po zakażeniu zazwyczaj pojawiają się gwałtownie wymioty, gorączka i wodniste, częste stolce. Wymioty i/lub biegunka utrzymują się przez około 5 - 8 dob, niekiedy dłużej.

Niektóre dzieci w wyniku silnych wymiotów i biegunki są poważnie chore, w najgorszych wypadkach dochodzi do odwodnienia, zaburzeń równowagi elektrolitowej, drgawek i zapalenia mózgu. Zakażeniu i zachorowaniu można ulec wielokrotnie, ale najpoważniejszy przebieg ma pierwsza infekcja. Infekcje wywołane rotawirusem występują najczęściej w lutym i marcu.



Czy zakażenie rotawirusem jest niebezpieczne?

Infekcja jest wyczerpująca dla dotkniętych nią dzieci i ich rodzin, ale większość chorych wraca do zdrowia bez konieczności hospitalizacji. Ryzyko najcięższego przebiegu infekcji oraz wystąpienia powikłań dotyczy dzieci, które nie ukończyły dwóch lat. Rzadko dochodzi do trwałych uszczerbków na zdrowiu. Wypadki śmiertelne na terenie Szwecji zdarzają się bardzo rzadko.

Jaką szczepionkę proponuje się przeciw infekcji wywołanej rotawirusem?

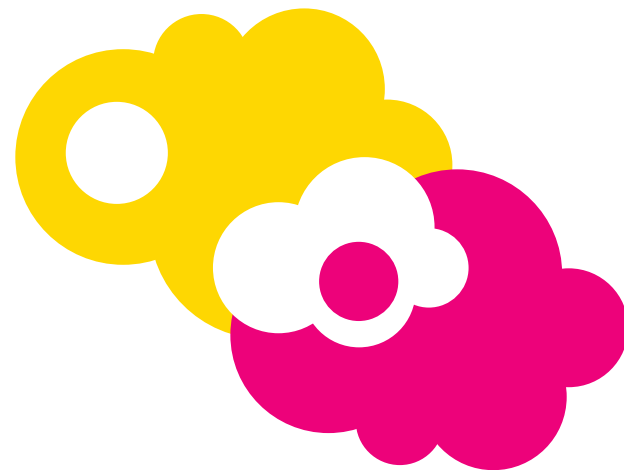
Oferowaną szczepionką jest Rotarix®, która zawiera osłabiony wirus. Po zaszczepieniu organizm wytwarza przeciwciała, które chronią dziecko przed poważną infekcją wywołaną przez rotawirus. Rotarix® wprowadzono w Europie w 2006 roku i podano już w milionach dawek. Do tej pory program powszechnych szczepień przeciwko rotawirusowi wprowadziło 80 państw, między innymi Finlandia, Norwegia, Wielka Brytania, USA, Argentyna, Irak, Jordania, Etiopia i Republika Południowej Afryki.

Jak podaje się szczepionkę przeciwko rotawirusowi?

Szczepionka ma formę zawiesiny umieszczonej w tubce do wyciskania. Podaje się ją doustnie, w dwóch dawkach, po ukończeniu przez dziecko 6. tygodnia życia. Szczepionka zawiera sacharozę i ma słodki smak. Można ją podać niezależnie od pokarmu przyjętego przez dziecko. Jeżeli dziecko wypluje lub zwymiotuje szczepionkę bezpośrednio po podaniu, otrzyma od razu nową dawkę.

Kiedy podaje się Rotarix®?

- Pierwszą dawkę można podać w wieku 6 tygodni.
- Drugą dawkę podaje się po upływie co najmniej miesiąca od podania pierwszej dawki. Najlepiej podać obie dawki, zanim dziecko ukończy 16 tygodni, ale szczepionkę można podawać aż do ukończenia przez dziecko 24 miesięcy.
- Wcześnie urodzone po 27. tygodniu ciąży mogą być szczepione według powyższego schematu. Pierwsza dawka szczepionki w wypadku niemowląt urodzonych przed 32. tygodniem ciąży lub z urodzeniową masą ciała poniżej 1500 g jest podawana w poradni neonatologicznej.
- Szczepionka może być podawana jednocześnie z innymi szczepionkami objętymi programem szczepień dla dzieci.



Jaką ochronę zapewnia zaszczepienie szczepionką Rotarix®?

Szczepionka zapewnia dobrą ochronę przed poważną infekcją wywołaną przez rotawirus.

Jakie mogą wystąpić działania uboczne?

- *Dość często* zdarzają się: biegunka, ból brzucha, gazy i wysypka.
- Bardzo *rzadkim* skutkiem ubocznym jest wgłobienie jelita (wsunięcie się ostatniego odcinka jelita cienkiego w jelito grube, powodujące niedrożność jelit). Typowym objawem tej dolegliwości jest intensywny krzyk, w coraz krótszych odstępach. Dziecko może wymiotować, jest blade, osłabione i wydaje się nieobecne. W wypadku wystąpienia takich symptomów należy natychmiast zgłosić się na pogotowie. Zator usuwa się zazwyczaj poprzez wykonanie w szpitalu specjalnego wlewu doodbytniczego.